

MACROPROCESO MISIONAL DE
GESTION DE LA CALIDAD EDUCATIVA
PREESCOLAR BASICA Y MEDIA

SUBPROCESO "D01.01
ANÁLISIS Y USO DE LOS RESULTADOS DE LAS EVALUACIONES DE ESTUDIANTES"

Análisis de resultados de las pruebas saber 11 de establecimientos educativos del
Municipio de Pasto, correspondiente al año 2015

Presentado por

LUCY JANETH OLVEROS DIAZ
Profesional Universitario -SEM

San Juan de Pasto, abril de 2016

ANÁLISIS Y USOS DE RESULTADOS DE LAS PRUEBAS SABER 11 PARA EL AÑO 2015

El presente es un informe sobre análisis de resultados de PRUEBAS SABER 11 de las instituciones educativas del Municipio de Pasto para el año 2015, calendarios A y B, realizado con base en la información contenida en la plataforma de ICFES INSTITUCIONAL e ICFES INTERACTIVO correspondiente a la clasificación de planteles y resultados agregados de los establecimientos educativos.

El informe realiza un comparativo con el año 2014 para determinar la tendencia interanual, teniendo en cuenta que a partir del año 2014 la Junta Directiva del ICFES mediante Acuerdo 00023 del 23 de abril, aprobó una nueva estructura y organización para el Examen de Estado para la Educación Media ICFES SABER 11°.

La información presentada se constituye en fuente de información para la elaboración del plan de mejoramiento institucional (PMI) de los establecimientos Educativos y para la formulación del Plan de Apoyo al Mejoramiento (PAM) y construcción del Perfil y caracterización de sector educativo por parte de la Secretaría de Educación Municipal.

Los resultados de las pruebas SABER 11, una vez analizados y asimilados, se convierten en una de las herramientas de evaluación y son uno de los componentes para que el ICFES establezca el Índice sintético de calidad educativa ISCE; estos insumos más los resultados del sistema de Evaluación Interna (SIEE), permitirán a las instituciones educativas buscar estrategias de mejoramiento dentro de un proceso continuo de evaluación y seguimiento en pro del mejoramiento de la calidad educativa.

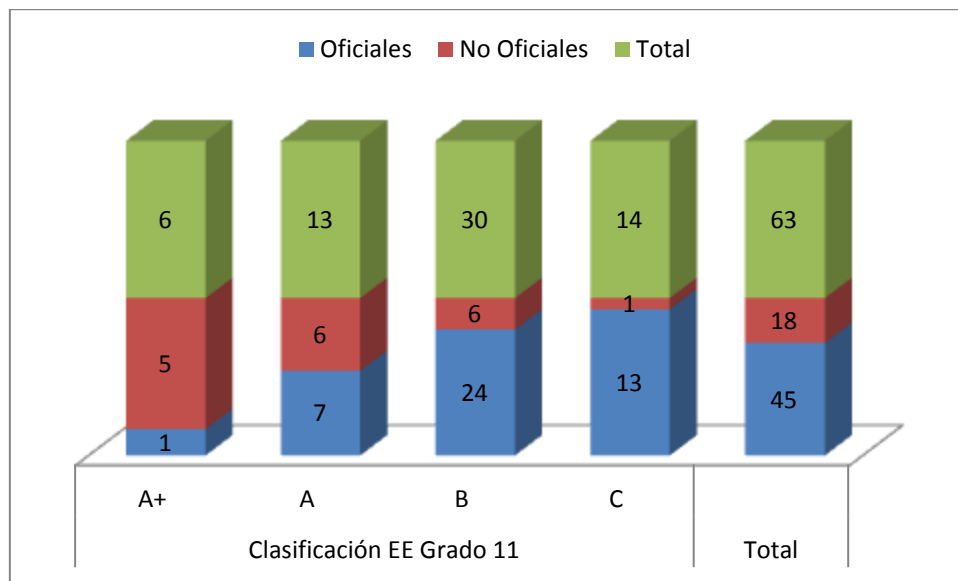
1. CLASIFICACION DE PLANTELES EDUCATIVOS 2015 EN PRUEBAS SABER ONCE (11).

1.1 Saber 11 grado 11

Se resume en la gráfica No. 1 que indica que del total de 63 instituciones diurnas que presentaron la prueba, se clasifican en "A+" seis (6) colegios de los cuales uno (1) pertenece al sector oficial y cinco (5) al sector no oficial; se clasifican en "A" trece (13) instituciones de las cuales siete (7) son del sector oficial y seis (6) del sector no oficial; treinta (30) establecimientos educativos se clasifican en "B" de los cuales veinticuatro (24) pertenecen al sector oficial y seis (6) al sector no oficial; se clasifican

en "C" catorce (14) colegios de los cuales trece (13) pertenecen al sector oficial y uno (1) al sector privado.

Gráfica No. 1
CLASIFICACIÓN DE LOS PLANTELES EDUCATIVOS DEL MUNICIPIO DE PASTO,
GRADO 11°, PRUEBAS SABER 11.



Fuente: Subsecretaría de Calidad Educativa – Evaluación 2015

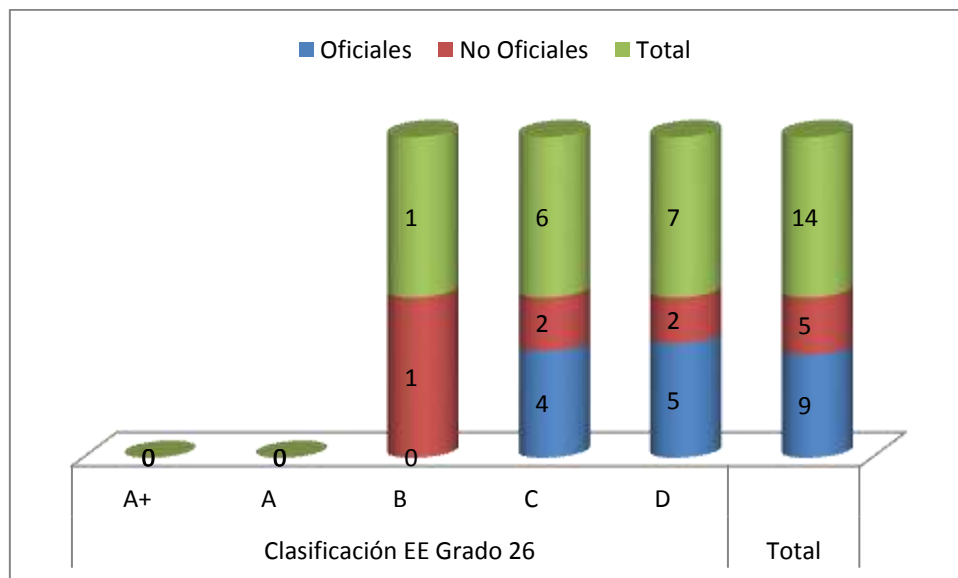
Al realizar el análisis teniendo en cuenta la variación porcentual, se visualiza en la tabla No. 1 que del total de instituciones educativas del nivel oficial el 53,33% se clasifican en "B", el 28% en "C", el 15,56% en "A" y tan solo el 2,22% en "A+". En el grupo de colegios de nivel no oficial se encuentran mejores resultados porque el 33,33% se encuentran en nivel "A", el 33,33% en nivel "B", el 27,78% en nivel "A" y únicamente el 5,56% en "C".

Este comparativo permite ver que hay una brecha significativa entre los establecimientos oficiales y no oficiales; es por ello que La Secretaría de Educación Municipal tiene que seguir haciendo esfuerzos para que con las estrategias de mejora del MEN, los colegios oficiales puedan mejorar el desempeño académico medido por las pruebas externas.

1.2. PRUEBAS SABER 11 GRADO 26°

Los resultados de las pruebas saber 11° en el grado 26, indican que de las catorce (14) instituciones educativas clasificadas en el año 2015, nueve (9) son oficiales y cinco (5) son no oficiales, la gráfica No.2 permite hacer la siguiente lectura, no se encuentran colegio que se ubica en la clasificación A+ y A; un (1) establecimiento no oficial se ubica en clasificación "B"; seis (6) EE se clasifican en "C" de la cuales dos (2) pertenecen al sector no oficiales y cuatro (4) al oficial; siete (7) colegios se ubican en la clasificación "D", en este grupo dos (2) son no oficiales y cinco (5) oficiales.

GRÁFICAS No. 2
CLASIFICACIÓN DE LOS PLANTELES EDUCATIVOS DEL MUNICIPIO DE PASTO GRADO 26,
PRUEBAS SABER 11



Fuente: Subsecretaría de Calidad Educativa año 2015

La tabla No. 2 permite observar de manera porcentual como es la participación de los establecimientos educativos de grado 26°, de acuerdo a la clasificación de los resultados de las pruebas saber 11, los establecimientos oficiales se clasifican en mayor porcentaje en la categoría más baja en D un 55,56% y en C el 44,44%, en tanto que en los establecimientos educativos no oficiales el 20% se clasifican en B que una categoría más alta y en las otras categorías más bajas C se concentra el 40% y en D el otro 40% restante.

En el grado 26 también se encuentra una brecha significativa entre la clasificación de los establecimientos educativos del sector oficial y no oficial, para lo cual se deben crear estrategias que contribuyan a mejorar la clasificación, en gran parte esto se debe a que muchos de los evaluados en educación para adultos no le dan importancia que estas merecen porque argumentan que no están interesados en seguir con estudios de educación superior, que necesitan graduarse para seguir trabajando o que la situación económica y familiar no les permite seguir estudiando o por ser población flotante.

Tabla No. 2
DISTRIBUCIÓN PORCENTUAL EN LA CLASIFICACIÓN DE INSTITUCIONES DE GRADO 26°
EN EL MUNICIPIO DE PASTO EN PRUEBAS SABER 11

Establecimientos Educativos grado 26	No. EE Oficiales	Porcentaje %	No. EE No oficiales	Porcentaje %
A+	0	0,00	0	0,00
A	0	0,00	0	0,00
B	0	0,00	1	20,00
C	4	44,44	2	40,00
D	5	55,56	2	40,00
Total	9	100,00	5	100,00

Fuente: Subsecretaría de Calidad Educativa año 2015

1.3 CLASIFICACIÓN DE LOS ESTABLECIMIENTOS EDUCATIVOS DEL MUNICIPIO DE PASTO EN PRUEBAS SABER 11 AÑO 2015

En las tablas No. 3 y 4 se encuentra la relación de los establecimientos educativos de acuerdo a la consulta de resultados realizada el día 27 de enero de 2016 ICFES interactivo, la clasificación se hace por categorías siendo A+ la más alta y D la más

NIT: 891280000-3

Calle 16 No. 23-57 - (Centro)

Teléfonos: +(57) 2 7291915, +(57) 2 7291919

Código Postal 520003 - Correo electrónico: educacion@pasto.gov.co

www.educacionpasto.gov.co Es su responsabilidad ecológica imprimir este documento.

baja, se tiene en cuenta como tipo la clasificación del establecimiento educativo y de la sede, de igual manera se da una clasificación para grado 11° y grado 26° que es la modalidad de ciclos.

Tabla No. 3
CLASIFICACIÓN DE E. E. GRADO 11°, PRUEBAS SABER 11

Nombre del Establecimiento	Sector	Clasificación
LIC INTEG D DE BTO UNIVERSIDAD DE NARIÑO	OFICIAL	A+
I.E.M. CIUDAD DE PASTO	OFICIAL	A
I.E.M. NORMAL SUPERIOR DE PASTO	OFICIAL	A
I.E.M. MARIA GORETTI	OFICIAL	A
I.E.M. SAN JOSE BETHLEMITAS	OFICIAL	A
COL NUESTRA SEÑORA DE LAS LAJAS	OFICIAL	A
I.E.M. CIUDADELA EDUCATIVA DE PASTO	OFICIAL	A
I.E.M. TECNICO INDUSTRIAL	OFICIAL	A
I.E.M. SAN JUAN BOSCO	OFICIAL	B
I.E.M. LIBERTAD	OFICIAL	B
I.E.M. HERALDO ROMERO SANCHEZ	OFICIAL	B
I.E.M. HERALDO ROMERO SANCHEZ - I.E.M. HERALDO ROMERO SANCHEZ - SEDE PRINCIPAL	OFICIAL	B
I.E.M. PEDAGOGICO	OFICIAL	B
I.E.M. LUIS DELFIN INSUASTY RODRIGUEZ	OFICIAL	B
I.E.M. LUIS EDUARDO MORA OSEJO	OFICIAL	B
LICEO JOSE FELIX JIMENEZ	OFICIAL	B
I.E.M. CHAMBU	OFICIAL	B
I.E.M. MERCEDARIO	OFICIAL	B
I.E.M. AGUSTIN AGUALONGO	OFICIAL	B
I.E.M. SANTA BÁRBARA	OFICIAL	B
I.E.M. LICEO CENTRAL DE NARIÑO	OFICIAL	B
I.E.M. MORASURCO	OFICIAL	B
I.E.M. JOSE ANTONIO GALAN	OFICIAL	B
I.E.M. OBONUCO	OFICIAL	B
I.E.M. NUESTRA SEÑORA DE GUADALUPE	OFICIAL	B
I.E.M. MARCO FIDEL SUÁREZ	OFICIAL	B
I.E.M. CENT DE INTEGRACION POPULAR	OFICIAL	B
I.E.M. GUALMATAN	OFICIAL	B
I.E.M. ANTONIO NARIÑO	OFICIAL	B
I.E.M. ANTONIO NARIÑO - CONC ESC ANTONIO NARIÑO	OFICIAL	C
I.E.M. ANTONIO NARIÑO - I.E.M. ANTONIO NARIÑO - SEDE PRINCIPAL	OFICIAL	B
I.E.M. ANTONIO NARIÑO - SEDE CAPUSIGRA	OFICIAL	C

I.E.M. ANTONIO NARIÑO - SEDE CENTRO	OFICIAL	B
I.E.M. LA ROSA	OFICIAL	B
INST EDUC MPAL EL ENCANO	OFICIAL	C
I.E.M. SANTA TERESITA	OFICIAL	C
I.E.M. CRISTO REY	OFICIAL	C
I.E.M. AURELIO ARTURO MARTINEZ	OFICIAL	C
I.E.M. FRANCISCO JOSE DE CALDAS	OFICIAL	C
I.E.M. ARTEMIO MENDOZA CARVAJAL	OFICIAL	C
I.E.M. EDUARDO ROMO ROSERO	OFICIAL	C
I.E.M. MOCONDINO	OFICIAL	C
I.E.M. CIUDELA DE PAZ	OFICIAL	C
I.E.M. CABRERA	OFICIAL	C

Fuente: ICFES interactivo 2015

Tabla No. 4
CLASIFICACIÓN DE EE GRADO 26°, PRUEBAS SABER 11

Nombre del Establecimiento	Sector	Clasificación
COL INSUCA	NO OFICIAL	B
I.E.M. CIUDAD DE PASTO	OFICIAL	C
I.E.M. ANTONIO NARIÑO	OFICIAL	C
I.E.M. ANTONIO NARIÑO - SEDE AGUALONGO	OFICIAL	C
I.E.M. ANTONIO NARIÑO - SEDE CAPUSIGRA	OFICIAL	C
COL PARA ADULTOS COMFAMILIAR DE NARIÑO	NO OFICIAL	C
LIC SANTA TERESITA DE PASTO	NO OFICIAL	C
BTO MODERNO DE ADULTOS EXTERNADO DEL SUR	NO OFICIAL	D
LIC INTEG D DE BTO UNIVERSIDAD DE NARIÑO	OFICIAL	D
LICEO JOSE FELIX JIMENEZ	NO OFICIAL	D
I.E.M. CHAMBU	OFICIAL	D
I.E.M. CIUDELA DE PAZ	OFICIAL	D
I.E.M. ARTEMIO MENDOZA CARVAJAL	OFICIAL	D
I.E.M. CIUDELA EDUCATIVA DE PASTO	OFICIAL	D

Fuente: ICFES interactivo 2015

1.4 Comparativo en la clasificación del planteles educativos en pruebas saber en el Municipio de Pasto durante los años 2014 y 2015

Es necesario hacer un comparativo de la clasificación de las instituciones en los grados 11° y 26°, de acuerdo a la nueva estructura y organización para el Examen

de Estado para la Educación Media ICES SABER 11° argumentado en el Acuerdo 00023 del 23 de abril de 2014.

Para realizar el comparativo se hizo la consulta de resultados de pruebas saber 11 en la plataforma de ICES INTERACTIVO, de manera sintética se puede observar en la tabla No. 5 que en el grado 11° hay una tendencia negativa que se ve reflejada en la disminución de tres (3) planteles educativos que bajaron en los niveles "A+" y "A" y que pasaron a incrementar el porcentaje de participación en los niveles "B" y "C"

Al hacer el comparativos en el grado 26, también se observa una tendencia negativa puesto que en el año 2015 ningún EE se clasificó en "A", los establecimientos educativos incrementaron su participación en los niveles de clasificación más bajos en "C" y "D", situación que es preocupante y se debe convertir en una de las alertas de la SEM, tomando los correctivos necesarios para invitar a los establecimientos educativos oficiales que creen estrategias tendientes a incrementar los niveles, puesto que de lo contrario se desmejora en el promedio general de la SEM impactando de manera negativa en el índice sintético de calidad educativa (ISCE) para el grado 11°.

Tabla No. 5
Comparativo, clasificación de planteles educativos en pruebas saber 11,
Grado 11°

Comparativo clasificación en pruebas saber 11, de planteles educativos grado 11						
Clasificación	No. De planteles educativos			Porcentaje de participación %		
	Año 2014	Año 2015	Tendencia	Año 2014	Año 2015	Tendencia
A+	7	6	-1	11,11	9,52	-1,59
A	15	13	-2	23,81	20,63	-3,17
B	29	30	1	46,03	47,62	1,59
C	12	14	2	19,05	22,22	3,17

Fuente: ICES interactivo 2014 – 2015 y Subsecretaría de Calidad Educativa

Tabla No. 6
Comparativo, clasificación de planteles educativos en pruebas saber 11,
Grado 26°

Comparativo Clasificación en pruebas saber 11, de planteles educativos grado26						
Clasificación	No. De planteles educativos			Porcentaje de participación %		
	Año 2014	Año 2015	Tendencia	Año 2014	Año 2015	Tendencia
A+	0	0	0	0,00	0,00	0,00

NIT: 891280000-3

Calle 16 No. 23-57 - (Centro)

Teléfonos: +(57) 2 7291915, +(57) 2 7291919

Código Postal 520003 - Correo electrónico: educacion@pasto.gov.co

www.educacionpasto.gov.co Es su responsabilidad ecológica imprimir este documento.

A	1	0	-1	6,67	0,00	-6,67
B	0	1	1	0,00	7,14	7,14
C	8	6	-2	53,33	42,86	-10,48
D	6	7	1	40,00	50,00	10,00

Fuente: ICES interactivo 2014 – 2015 y Subsecretaría de Calidad Educativa

2 RESULTADOS DE PRUEBAS SABER 11 PARA EL AÑO 2015 EN EL MUNICIPIO DE PASTO

2.1 Resultados Establecimientos Educativos Calendario A, saber 11°

La Estadística de resultados agregados en pruebas SABER 11, permite observar los promedios y la desviación estándar en las áreas evaluadas, para el año 2015 de igual manera se presenta un comparativo entre los años 2014 y 2015 para el calendario A.

Tabla No. 7
Resultados agregados pruebas saber11 grado 11° calendario A

AREA	AÑO 2014				AÑO 2015			
	PASTO		COLOMBIA		PASTO		COLOMBIA	
	Promedio	Desviación Estándar	Promedio	Desviación Estándar	Promedio	Desviación Estándar	Promedio	Desviación Estándar
Lectura crítica	53,7	8,1	51,1	8,1	53,6	7,7	50,8	7,5
Matemáticas	54,6	8,2	51,2	7,9	56,3	10,2	51,6	9,3
Ciencias sociales	54,0	8,3	51,1	8,3	54,8	8,2	51,1	9,1
Ciencias naturales	55,4	8,4	51,2	8,4	53,9	8,2	51,3	7,7
Inglés	53,5	7,8	50,9	7,0	57,5	11,7	51,3	7,8

Fuente: ICES interactivo 2014 – 2015 y Subsecretaría de Calidad Educativa

Al comprar los resultados del promedio de la Entidad Territorial certificada con los de la Nación, en la tabla No. 7 se puede determinar que los resultados del promedio fueron mejores en el Municipio, en las dos Entidades los resultados están por encima del promedio, recordando que el promedio por área corresponde a 50 puntos; en Pasto el promedio más alto para el año 2014 lo alcanza Ciencias

Naturales y en el año 2015 lo obtiene inglés, en la Nación en el año 2014 los promedios más altos se logran en matemáticas y ciencias Naturales, en el año 2015 el promedio más alto se obtiene en matemáticas. En cuanto a la desviación estándar en el año 2015 se aprecia que el resultado es más homogéneo que en el año 2014 en lectura crítica tanto en el municipio como en la nación, al igual que en ciencias naturales e inglés en la nación y es más heterogénea en matemática e inglés en la ETC.

Al comparar y relacionar los datos del promedio con la desviación estándar se puede inferir el siguiente análisis:

En **Lectura crítica** para el año 2015 en el Municipio de Pasto los resultados de las instituciones educativas oscilaron entre 45.9 y 61.3 puntos y en la Nación los resultados variaron entre 43.3 y 58.3 puntos; en el año 2014 en la ETC el puntaje más alto en esta área fue de 61.8 y el más bajo de 45.6 en tanto que en la nación el promedio más alto alcanzado es de 59.1 y el más bajo de 43 puntos, en las dos entidades se ve una pequeña disminución que no es muy significativa.

En **Matemáticas** en el año 2015 las instituciones educativas de municipio obtuvieron resultados donde el promedio más alto fue de 66,5 puntos y el promedio más bajo de 46.1 puntos, en las instituciones nacionales los resultados variaron entre 42 y 60.2 puntos. Para el año 2014 en la ETC el puntaje superior fue de 62.8 y el puntaje inferior de 46.4, en la nación los promedios alcanzados oscilaron entre 43.3 y 59.1 puntos, en términos generales se puede decir que hubo un crecimiento significativo en los establecimientos educativos del municipio, en la nación también hay un mejoramiento pero no es tan relevante como el municipal.

En **Ciencias sociales** en el año 2015 se infiere que los promedios de los colegios en el municipio oscilaron entre 46.6 y 63 puntos y en Colombia los promedios de las instituciones fluctuaron entre 42 y 60.2 puntos. En el año 2014 en la ETC el promedio más bajo es de 45.7 puntos y el más alto de 62.3 puntos, en la Nación el puntaje inferior es de 42.8 puntos y el puntaje superior de 59.4. En términos generales se observa una tendencia positiva en las dos entidades siendo mayor la tendencia del Municipio de Pasto.

En **Ciencias Naturales** en el año 2015 los promedios de los establecimientos educativos del Municipio de Pasto fluctuaron entre 45.7 y 62 puntos y en la Nación variaron entre 43.6 y 59 puntos. En el año 2014 en la entidad territorial certificada el promedio más bajo fue de 47 puntos y el más alto de 63.8, en la nación el promedio

mínimo fue de 42.8 puntos y el puntaje máximo alcanzado de 63.8 puntos, al comparar los dos años en el municipio se observa un decrecimiento en los resultados en cambio en la nación la variación no es tan notoria.

En el área de **Inglés**, se observa en el Municipio de Pasto un incremento de 4 puntos, el cual se puede evidenciar en la variación de los promedios que oscilaron para el año 2014 entre 45.7 puntos y 61.3 puntos y para el año 2015 entre 45.8 y 69.2 puntos. En la nación también hubo un incremento de 1.2 puntos, el cual se puede observar al comparar los promedios extremos del año 2014 de 43.9 y 57.9 y en el año 2015 de 43.5 y 59.1, los resultados en gran parte se podrían relacionar con la implementación por parte del MEN en el programa Colombia Bilingüe, como inmersión de docentes en el exterior, formadores nativos extranjeros, formación docente, entrega de material pedagógico en establecimientos educativos y a las estrategias del Municipio con formación docentes y alianzas estrategias con el Instituto Cultural Binacional Colombo Americano y Universidad de Nariño, de igual manera no se puede desconocer el trabajo individual de cada uno de los establecimientos educativos y docentes preocupadas por el mejoramiento de la calidad en el proceso enseñanza aprendizaje.

De igual manera es importante destacar que así como las estrategias de inglés han contribuido al mejoramiento del promedio, de igual manera es necesario implementar desde el Ministerio nuevas estrategias que conlleven al mejoramiento en las otras cuatro áreas.

2.1 Resultados Establecimientos Educativos Calendario B, saber 11°

Los resultados agregados de los establecimientos educativos de calendario B en pruebas saber 11° para el año 2015 indican que en el Municipio de Pasto el área que alcanzó el promedio más alto fue en el área de inglés y el promedio más bajo se registra en lenguaje. En términos generales se puede decir que en la nación los resultados del promedio son mejores en lectura crítica, matemáticas y ciencias sociales, en inglés el promedio es igual en las dos entidades y en ciencias naturales hay una diferencia mínima en favor del Municipio.

Tabla No. 8
Resultados agregados pruebas saber11 grado 11° calendario B

AREA	PASTO		COLOMBIA	
	Promedio	Desviación Estándar	Promedio	Desviación Estándar
Lectura crítica	59,6	8,8	60,9	8,2
Matemáticas	61,5	11,9	63,8	10,9
Ciencias sociales	62,6	11,0	63,4	10,8

NIT: 891280000-3

Calle 16 No. 23-57 - (Centro)

Teléfonos: +(57) 2 7291915, +(57) 2 7291919

Código Postal 520003 - Correo electrónico: educacion@pasto.gov.co

www.educacionpasto.gov.co Es su responsabilidad ecológica imprimir este documento.

Ciencias naturales	64,8	10,8	64,2	10,2
Inglés	69,2	9,8	69,2	9,8

Fuente: ICFES interactivo 2015 y Subsecretaría de Calidad Educativa

Que los resultados sean mejores en la nación es comprensible porque la mayoría de colegios privados se ubican en calendario B y están concentrados en las ciudades más desarrolladas del país donde los colegios tienen diseñadas mallas curriculares acordes con los estándares básicos de aprendizaje, tienen mejores didácticas pedagógicas, laboratorios, bibliotecas, trabajan con herramientas tecnológicas, participan en desafíos de pruebas externas internacionales, pruebas externas contratadas por ellos y participan en las pruebas que diseña el MEN, las instituciones invierten en la capacitación continua de los docentes, los docentes trabajan continuamente en lograr que el estudiante sea más competitivo con los retos académicos de igual manera la situación económica de las familias influye notoriamente en el rendimiento académico de los educandos. Todas estas acciones y estrategias son necesarias tenerlas en cuenta para el mejoramiento en el sector oficial.

Al relacionar los datos del promedio con la desviación estándar por área se puede concluir lo siguiente:

Lectura Crítica es la área que tanto en el Municipio como en la nación registra el promedio más bajo y la desviación estándar más homogénea de todas las áreas evaluadas en parte puede ser que el resultado se deba a que en el año 2015 los estudiantes de calendario B presentan por primera vez esta prueba. En la Nación los resultados son mejores que en la Entidad Territorial Certificada, al relacionar los datos se puede inferir que los resultados del promedio en la nación oscilaron entre 52.7 y 69.1 puntos y los de la Entidad Territorial Certificada variaron entre 50.8 y 68.4 puntos.

En **Matemáticas** la nación registra mejores resultados tanto en el promedio como en la desviación estándar, superando los resultados del municipio. Al relacionar los datos se puede inferir que en la Nación el promedio más bajo fue de 52.9 puntos y el más alto de 74.7 puntos, mientras que en el municipio el promedio menor fue de 49.6 y el promedio mayor de 72.5 puntos.

En **Ciencias sociales** se encuentra también que los resultados son mejores en la nación, situación que se refleja en los resultados que se obtienen al relacionar los datos del promedio con la desviación estándar, arrojando que los puntajes extremos en la nación están entre 52.4 y 74.2 puntos y los puntajes en el Municipio están entre 51.6 y 73.6 puntos.

Ciencias naturales es la única área donde la ETC registra mejores resultados en el promedio, aunque no es tan significativo, ya que los puntajes en la nación van

desde 54 puntos hasta 74.4 puntos y en la Secretaría de Educación Municipal van desde 54 puntos hasta 75.6 puntos.

En **Inglés** tanto en la nación como en el municipio de registra un empate tanto en el promedio como en la desviación estándar y es el puntaje más alto de toda la prueba. La relación de los datos permiten inferir que el promedio más bajo fue de 59.4 puntos y el puntaje más alto fue de 79 puntos.

2.4 Resultados Establecimientos Educativos pruebas saber 11° grado 26°, Calendario A

La tabla No. 9 incluye la información de los resultados agregados de las cinco áreas evaluadas en pruebas saber 11, para el grado 26 en los años 2014 y 2015, que permite hacer un comparativo para mirar la evolución o el retroceso tanto en Colombia como en el Municipio de Pasto. En términos generales se puede decir que los resultados fueron mejores en la Entidad territorial certificada, el promedio más alto que se registró en el año 2015 fue en inglés para Colombia y Pasto, la desviación estándar más alta en el Municipio se registra en matemáticas y en la nación en ciencias sociales; para el año 2014 el promedio más alto lo alcanza inglés en las dos entidades; las desviación estándar más alta o heterogénea el Pasto se registra en lectura crítica y ciencias sociales y en Colombia en ciencias sociales.

Tabla No. 9

RESULTADO AGREGADOS PRUEBAS SABER 11 GRADO 26 CALENDARIO A

AREA	AÑO 2014				AÑO 2015			
	PASTO		COLOMBIA		PASTO		COLOMBIA	
	Promedio	Desviación estándar	Promedio	Desviación estándar	Promedio	Desviación estándar	Promedio	Desviación estándar
Lectura crítica	46	8	44	7	47,1	7,5	44,2	7,2
Matemáticas	45	7	43	7	45,8	9,4	42,5	8,3
Ciencias Sociales	46	8	44	8	47,1	9,2	43,1	9,1
Ciencias Naturales	46	7	43	7	46,9	7,5	43,4	7,1
Inglés	47	7	45	5	47,4	7	45,5	6,5

Fuente: ICFCES interactivo 2014 – 2015 y Subsecretaría de Calidad Educativa

Al relacionar los datos del promedio y la desviación estándar por área se hace la siguiente interpretación:

Lectura crítica al comparar los dos años 2014 y 2015 se observa que hubo un mejoramiento más significativo en el Municipio que en la nación, puesto que los resultados de los establecimientos educativos de Pasto oscilaron entre 39.6 y 54.6 puntos y en Colombia los puntajes fluctuaron entre 33.7 y 51.4 puntos. En el año 2014 los puntajes extremos de los establecimientos en Pasto fueron de 38 y 54 puntos y en la nación de 37 y 51 puntos.

Matemáticas se observa un leve crecimiento en los resultados del municipio y un leve decrecimiento en los resultados del promedio en la nación, la desviación estándar era más homogénea en el año 2014 y más heterogénea en el año 2015 especialmente en el Municipio, al relacionar los resultados se puede inferir que en el año 2015 el puntaje más bajo que registraron las instituciones del Municipio de Pasto es de 36.4 y el más alto de 55.2 puntos y en Colombia el promedio inferior fue de 34.2 puntos y el puntaje máximo de 50.8 puntos. En el año 2014 los puntajes extremos en la ETC fueron de 38 y 52 puntos y en Colombia variaron entre 36 y 50 puntos.

Ciencias sociales al comparar la evolución de los resultados en esta área se concluye que en el año 2015 se registra en el Municipio un crecimiento en los resultados del promedio, también se observa una mayor dispersión en los resultados de la desviación estándar, en tanto en Colombia se da un decrecimiento en los resultados del promedio y un incremento en los datos de la desviación estándar que la hacen más heterogénea y que lógicamente se ven reflejados en los siguientes datos: en el año 2015 en Pasto los resultados fluctuaron entre 37.9 y 56.3 y en Colombia variaron entre 34 y 52,2 puntos; en el año 2014 en el Municipio los puntajes extremos de las instituciones fueron de 38 y 54 puntos y en la nación de 36 y 52 puntos.

En el área de **Ciencias naturales** se observa un crecimiento mínimo en los resultados tanto del promedio como de la desviación estándar en la entidad territorial certificada y en Colombia, se puede inferir que los resultados de Pasto están por encima de la nación y al hacer la relación se obtiene los siguientes datos: en el año 2015 el promedio más bajo fue de 39.4 puntos y el más alto de 54.4 puntos; en Colombia el promedio inferior fue de 36.3 puntos y el promedio superior de 50.5 puntos. En el año 2014 los promedios registrados en el municipio variaron entre 39 y 53 puntos y en la nación entre 36 y 50 puntos.

En **Inglés** se observa un leve crecimiento en el promedio, tanto del Municipio como de la nación, la desviación estándar permanece constante en el municipio y aumenta el grado de dispersión en la nación, de igual manera se observa que los resultados del municipio son mejores que los de la nación y se ven reflejados en los siguientes datos; en el municipio en el año 2015 los resultados de los promedios en las instituciones oscilaron entre 40.4 y 54.4 puntos y los de la nación entre 39 y 52 puntos, en el año 2014 en el Municipio el promedio más bajo de las instituciones fue de 40 puntos y el más alto de 54 puntos; en la nación los puntajes extremos fueron de 40 y 50 puntos.

NIT: 891280000-3

Calle 16 No. 23-57 - (Centro)

Teléfonos: +(57) 2 7291915, +(57) 2 7291919

Código Postal 520003 - Correo electrónico: educacion@pasto.gov.co

www.educacionpasto.gov.co Es su responsabilidad ecológica imprimir este documento.

Resultados Establecimientos Educativos pruebas saber 11° grado 26°, Calendario B

El grupo de instituciones educativas por ciclos de calendario B que presentaron la pruebas saber 11 en el año 2015 aplican la prueba con la nueva estructura, por ello no es posible realizar el comparativo con el año inmediatamente anterior. La tabla No. 10 indica que los resultados del Municipio son mejores que los de la nación, debido a que los promedios son más altos y la desviación estándar es más homogénea.

Al comparar los resultados del promedio y la desviación estándar por área se infiere lo siguiente:

En **lectura crítica** en el municipio los promedios de las instituciones fluctuaron entre 41.3 y 55.55 puntos y en la nación los promedios oscilaron entre 38.6 y 54 puntos. En **Matemáticas** en Pasto el promedio más alto fue de 40.3 punto y el más bajo de 40.3 puntos, en tanto en Colombia el puntaje mínimo fue de 37,1 puntos y el puntaje máximo de 53.2 puntos. En **Ciencias Sociales** los puntajes en la entidad territorial certificada presentan un mayor grado de dispersión, ondularon entre 38.6 y 58.6 puntos y en la nación entre 35.30 y 56.3 puntos. En **Ciencias Naturales** el puntaje más bajo fue de 40 puntos y el puntaje más alto de 57.4, en esta área la nación presenta los puntaje con mayor grado de dispersión entre 37.5 puntos y 57.9 puntos. En **inglés** los resultados del promedio son muy similares en las dos entidades pero al relacionarlos con la desviación estándar se alcanzan mejores resultados en la nación pues los puntajes variaron entre 39.4 y 53.2 puntos mientras que en el Municipio fluctuaron entre 40.4 y 52 puntos.

Tabla No. 10
RESULTADO AGREGADOS PRUEBAS SABER 11 GRADO 26 CALENDARIO B

AREA	AÑO 2015			
	PASTO		COLOMBIA	
	Promedio	Desviación estándar	Promedio	Desviación estándar
Lectura crítica	48,4	7,1	46,3	7,7
Matemáticas	47,3	7	45,5	8,4
Ciencias Sociales	48,6	10	45,8	10,5
Ciencias Naturales	48,7	8,7	47,7	10,2
Inglés	46,2	5,8	46,3	6,9

Fuente: ICFES interactivo 2014 – 2015 y Subsecretaría de Calidad Educativa

2.5 COMPARATIVO RESULTADOS AGREGADOS SABER 11, GRADO 11° POR NATURALEZA DE LA INSTITUCION EDUCATIVA

NIT: 891280000-3

Calle 16 No. 23-57 - (Centro)

Teléfonos: +(57) 2 7291915, +(57) 2 7291919

Código Postal 520003 - Correo electrónico: educacion@pasto.gov.co

www.educacionpasto.gov.co Es su responsabilidad ecológica imprimir este documento.

Al comparar los resultados de los promedios obtenidos en el año 2015 en las cinco áreas de los establecimientos educativos según la naturaleza del establecimiento educativo, se observa en la tabla No. 11 que los establecimientos no oficiales registran en todas las áreas un promedio más alto que los oficiales. Al comprar el promedio total del Municipio con los de los establecimientos oficiales se observa que en ninguna área el promedio de estos establecimientos superan el promedio del Municipio.

Esta diferencia es comprensible si se tiene cuenta factores como: problemas con la provisionalidad de docentes los cuales no tiene empoderamiento de los procesos porque son cambiados continuamente, docentes con poca experticia en la apropiación de prácticas pedagógicas de acuerdo al contexto rural de los estudiantes, recursos tecnológicos y de conectividad por la ubicación de las instituciones educativas, bibliotecas deficientes y desactualizadas, personal sin conocimientos necesarios o experticia en el manejo de bibliotecas, la difícil situación socioeconómica de los estudiantes, bajo nivel de escolaridad de los padres de familia para ayudar en la corresponsabilidad de la educación y de la construcción de un proyecto de vida. Poca continuidad en el nivel de básica por carecer las sedes de continuidad en los grados 6º, 7º 8º y 9º, para lo cual deben trasladarse a lugares distantes de su lugar de origen implicando gastos extras en cuanto a transporte. Carencia en un alto porcentaje de continuidad en la educación media (grados 10º y 11º), tecnológico y profesional al no tener un proyecto orientado a mejorar su calidad de vida, aunada a esta problemática, las mallas curriculares, no están acordes a los estándares básicos de aprendizaje, hay baja utilización de los resultados de pruebas saber por institución para elaborar planes de mejoramiento que los lleven a superar las deficiencias en el aprendizaje de los estándares básicos de aprendizaje y se sigue trabajando con la modalidad antigua de temas.

Tabla No. 11
Comparativo de resultados agregados en establecimientos educativos según la naturaleza grado 11

ESTABLECIMIENTOS EDUCATIVOS	PROMEDIOS				
	LECTURA CRITICA	MATEMATICAS	CIENCIAS SOCIALES	CIENCIAS NATURALES	INGLES
Oficiales	51,1	52,54	51,82	52,98	50,34
No oficiales	55,12	57,87	57,35	58,21	56,39
Total	52,3	54,12	53,47	54,54	52,14
Diferencia con Oficiales	-1,2	-1,58	-1,65	-1,56	-1,8

Diferencia con No Oficiales	2,82	3,75	3,88	3,67	4,25
-----------------------------	------	------	------	------	------

Fuente: Subsecretaría de Calidad Educativa 2015

Al hacer el comparativo de los promedios del Municipio con los promedios de los establecimientos educativos no oficiales sobresalen los promedios de estos, encontrándose la diferencia más alta en el área de inglés con 4.25 puntos, diferencia que se consigue porque los estudiantes de los colegios no oficiales tienen mejor logística en cuanto a laboratorios, libros, videos, cuentan con profesores más capacitados, con metodologías más innovadoras en la enseñanza del inglés, tienen mayor intensidad horaria, existe un alto nivel de exigencia a los estudiantes, de igual manera tiene mayor posibilidad económica de acceder a cursos de inglés en diferentes instituciones privadas; en el área de lectura crítica la diferencia a favor de los no oficiales es de 2.82 puntos, puntaje que lo consiguen con los proyectos de lectura y escritura bien estructurados de acuerdo a los estándares básicos de competencias, a las técnicas pedagógicas, concursos de lectura, redacción y ortografía, empoderamiento de los estudiantes en el periódico escolar y/o revistas en las que la institución promueve el talento lectoescritora de los estudiantes, uso continuo y adecuado de las bibliotecas escolares, utilización de las TICS como estrategias pedagógicas de enseñanza.

2.6 COMPARATIVO RESULTADOS AGREGADOS SABER 11, GRADO 26° POR NATURALEZA DE LA INSTITUCION EDUCATIVA

Al hacer el comparativo de los promedios de las áreas evaluadas en saber 11 en el grado 26, se observa en la tabla No. 12, que los promedios que obtuvieron las instituciones tanto públicas como privadas están por debajo del promedio de área que es de 50 puntos; los promedios más altos los registran los colegio no oficiales; si comparamos los promedios de resultados de los oficiales con el promedio total. Al comparar los promedios de los oficiales con el promedio total se observa que está por debajo, en todas las áreas la mayor diferencia negativa se la observa en matemáticas y la diferencia mínima se registra el inglés. Sí se compara el resultado del promedio de las instituciones con el promedio total se visualiza que existen mejores resultados en matemáticas.

Tabla No. 12
Comparativo de resultados agregados en establecimientos educativos según la naturaleza grado 26

ESTABLECIMIENTOS EDUCATIVOS	PROMEDIOS				
	LECTURA CRITICA	MATEMATICAS	SOCIALES	NATUTRALES	INGLES
Oficiales	44,83	44,22	45,78	46,12	47,09
No oficiales	48,64	48,15	48,73	48,57	47,88
Total	46,74	46,18	47,25	47,34	47,48
Diferencia con Oficiales	-1,91	-1,96	-1,47	-1,22	-0,39
Diferencia con No Oficiales	1,9	1,97	1,48	1,23	0,4

Fuente: Subsecretaría de Calidad Educativa 2015

Aunque existe diferencia a favor de los EE no oficiales, estos resultados podrían ser mejores porque el grupo poblacional que asiste a estas instituciones en su mayoría son jóvenes que tienen mejor situación económica y posibilidades de mejorar esos procesos, pues en su mayoría son jóvenes dependientes de sus padres, en cambio la población que asiste a las instituciones oficiales es población adulta que trabaja y no tiene tiempo para dedicar tiempo adicional al estudio, también hay población joven rural que por las condiciones económicas debe dedicarse a producir su sustento económico.

RECOMENDACIONES

De acuerdo con los resultados analizados, se requiere que la SEM en conjunto con los establecimientos educativos, priorice y focalice las siguientes acciones de comprobada eficacia que permitan alcanzar las metas de mejoramiento y cierre de brecha históricas en la educación del municipio de Pasto.

- Promover capacitaciones para docentes y directivos docentes de los Establecimientos educativos rurales y de los EE urbanos que presentan los promedios más bajos en estándares básicos de competencias, procesos didácticos pedagógicos, lectura y comprensión de textos, diseño de pruebas por competencias para los niveles educativos del grado 1° al 11°, con el objetivos de mejorar los resultados.

- Que los directivos motiven a los estudiantes y padres de familia de grados 10° y 11° a presentar la prueba PRESABER 11, y otras como supérate, como estrategia de entreno y conocimiento de la prueba en campo, lo que permitirá que el estudiante adquiera destrezas y pierda el miedo cuando vaya a aplicar la prueba definitiva de SABER 11.
- Que los diferentes actores de la comunidad educativa de los Establecimientos educativos utilicen como fuente de consulta y de planeación las estadísticas de las pruebas saber 11, tanto de clasificación de planteles educativos, como de resultados agregados por materias, que ofrece el ICFES, se compare los resultados del último año con los años anteriores, para evaluar cómo ha sido el grado de evolución de los resultados de acuerdo a las estrategias de logros y alcance de metas escritas en los planes de mejoramiento Institucional - componente pedagógico, o si por el contrario se debe replantear nuevas estrategias que mejorar los resultados de la clasificación por categoría, en cada uno de los promedios por materia.
- Que los directivos de los establecimientos educativos socialicen con los docentes, estudiantes y padres de familia, los resultados de las pruebas saber 11, con la finalidad de analizar de manera conjunta el porqué de los resultados y plantear de manera mancomunada acciones de mejora, estableciendo una relación de corresponsabilidad en la comunidad educativa, que permita de manera conjunta trabajar en pro de la calidad educativa de cada institución.
- Que los directivos de los establecimientos educativos estimulen a los docentes y estudiantes a participar en los diferentes proyectos que formula el Ministerio de Educación Nacional para mejorar la calidad educativa como: Todos A Aprender, Plan Nacional de lectura y escritura Leer es mi cuento, Educación para la sexualidad, Proyecto Nacional de Bilingüismo, Ley de convivencia diferentes, al igual que la participación anual en los foros educativos de acuerdo a la temática que establezca en MEN.
- Que los Directivo Docentes y docentes revisen mallas curriculares, planes de área, planes de aula y estrategias pedagógicas para que sean comparadas con las con los estándares básicos de competencias básicas exigidas por el Ministerio de Educación Nacional y articulados con la matriz de referencia, derechos básicos de aprendizaje, resultados de pruebas supérate.
- Que los Directivos docentes y docentes de los establecimientos educativos con jornadas nocturnas, fines de semana y la instituciones rurales, trabajen más en la formación integral de los estudiantes ayudándoles en la construcción de proyectos de vida, que les permitan soñar para mejorar sus

condiciones a través del estudio en el nivel técnico, tecnológico o de educación superior.

- Que se institucionalice en cada uno de los establecimientos, preparación puntual a los estudiantes desde la básica primaria en la presentación de pruebas saber el cual puede ser fortalecido en los grados 10° y 11° en jornadas complementarias.
- Entrega de material de apoyo por parte del MEN y de la SEM, para la formación, especialmente en los programas de adultos.
- Establecer alianzas estratégicas con entidades afines a cada área como parque SOFT, Ondas, Universidades, SENA, CEID, entre otras.
- Propiciar el acompañamiento, el diálogo de saberes, intercambios entre EE.
- Dotar a los EE, de mejores herramientas y materiales de apoyo al aprendizaje, como laboratorios de ciencias, matemáticas, inglés, bibliotecas.